

Espace Naturel Sensible

Vallée de la Romme et de l'Auxence



Espace Naturel Sensible ?

C'est un site naturel offrant un intérêt majeur sur le plan paysager, géologique ou écologique.



Les Objectifs

La politique des Espaces Naturels Sensibles vise à préserver, reconquérir et valoriser ces espaces qui présentent des fonctions écologiques et/ou paysagères remarquables et/ou sont menacés.

L'ENS Vallée de la Romme et de l'Auxence en chiffres

Villemoisson

357

Hectares

1

Club Nature

1

Château ouvert
au public

1

Structure
d'éducation à
l'environnement

3

Communes

2.8

Kilomètres
l'Auxence sur
l'ENS

Saint Augustin
des Bois

2

Groupements
d'intérêt
cynégétique

4

Structures de
restauration

8

Structures
d'hébergements

22

exploitants
agricoles

Champtocé
sur Loire

9

Kilomètres
la Romme sur
l'ENS

l'Auxence

la Romme

Les Actions 2021 -2023

La Communauté de Communes des Vallées du Haut Anjou et la commune de Champtocé sur Loire sont associés dans la commande de ces actions. La mise en oeuvre est confiée à quatre partenaires :

- Culture Biome, structure d'accompagnement et d'éducation à l'environnement
- La Chambre Régionale d'Agriculture
- Le CPIE Loire Anjou
- La Fédération de Chasse 49



1.Préserver

Engager et mettre en place une demande d'extension du périmètre de l'ENS.

2.Sensibiliser

Sensibiliser tous les propriétaires et exploitants au patrimoine naturel présent sur l'ENS et les informer sur les possibilités de prise en compte de ce dernier.

3.Gérer

Accompagner, soutenir dans le temps et affiner techniquement les activités agricoles favorables et respectueuses du patrimoine naturel sensible de l'ENS.

4.Restaurer

Restaurer les coteaux historiquement ouverts et aujourd'hui en voie d'enfrichement

5.Valoriser

Informier le public sur le fonctionnement, les activités et le patrimoine présent sur l'ENS.

Communiquer sur les actions menées

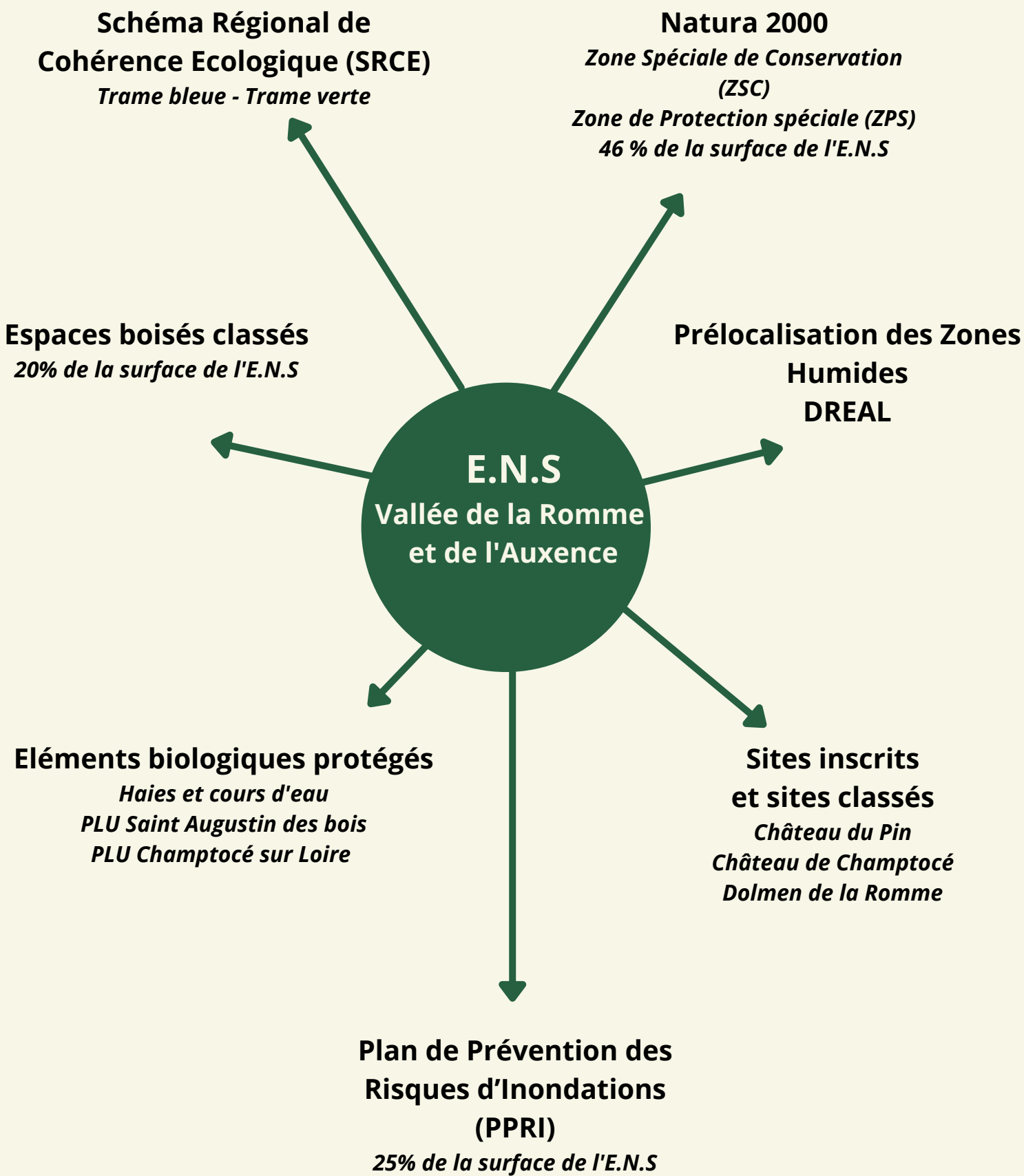
Créer des animations "grand public sur l'E.NS et de l'événementiel

Créer des Clubs Natures pour les enfants du territoire

Créer des groupes de réflexion multiacteurs

Le cadre réglementaire de l'E.N.S

périmètres relatifs à la qualité du patrimoine



L'E.N.S en long...

Découpage en 3 zones des fonds de vallées

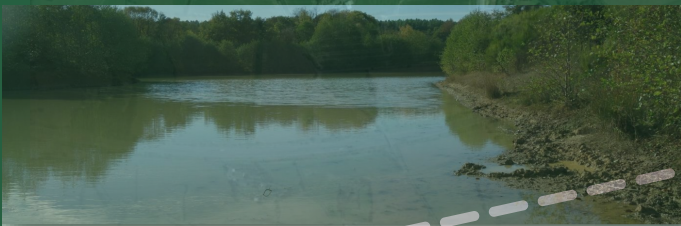
Amont

- Encaissement fort des coteaux gréseux conférant une ambiance fraîche, car la vallée est peu ensoleillée et boisée. Micro climat favorable à une espèce peu commune en Anjou : l'Isopyre faux-pigamon
- Plans d'eau avec de potentiels enjeux écologiques : présence de l'élatine à six étamines



Zone médiane

- Influence atténuée de la Loire
- Prairies humides de fond de vallée avec un cortège floristique particulier, composé de plantes prairial, amphibies et aquatiques. Cette particularité peut s'expliquer par le fait de l'immersion de cette zone aux siècles derniers (étang de Champtocé). Présence de l'Oenanthe aquatique.



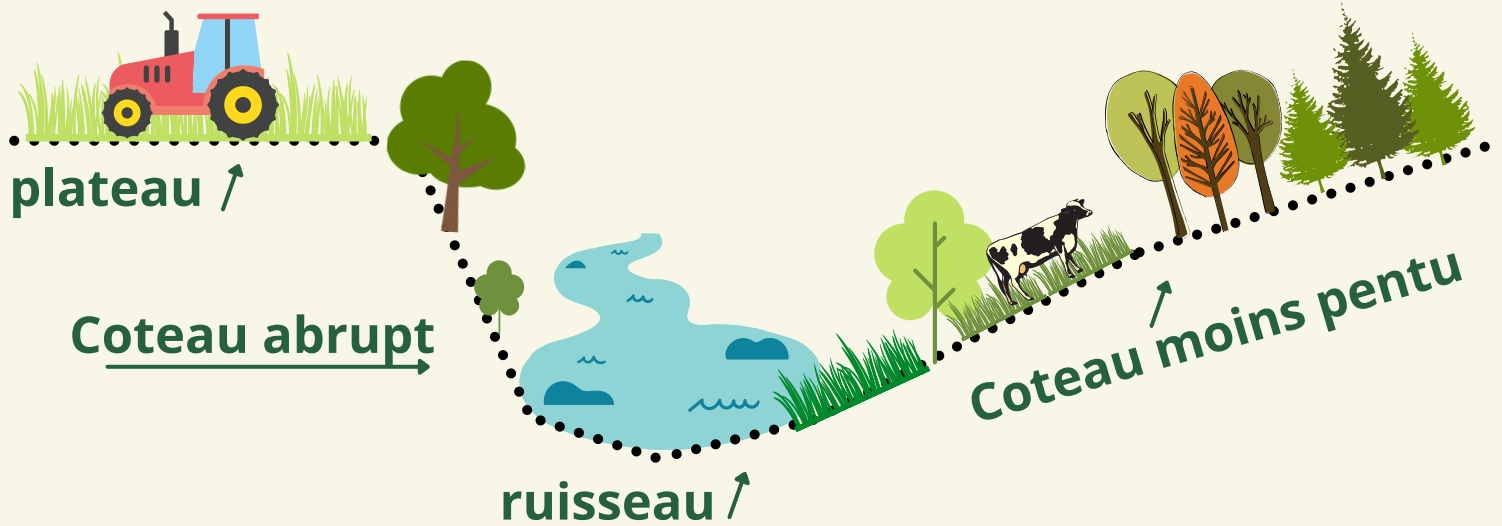
Aval

- Identité écologique et paysagère caractéristique de la Loire avec une maille bocagère dense, des prairies naturelles inondables, un réseau de ruisseaux et de boires.
- Flore caractéristique de l'écosystème ligérien : Inule des fleuves, Trèfle de Micheli, Cardamine à petites fleurs, Pulicaire Vulgaire.



... et en large

Structure transversal : plateau / coteau / ruisseau



plateau



Cultures céréalières et prairies temporairement semées. La limite de l'ENS s'arrête globalement en au des coteaux, les plateaux sont donc la marge de l'espace.

Coteau abrupt *Délaissée depuis les années 1950 du fait de la forte contrainte topographique*



Chesnaies / charmais ayant évoluées parfois en châtaigneraie. Présence d'une strate herbacée de Jacinthe des bois



Fourrés : sol pauvre, acide, sec. On y trouve des fabacés de grande taille (Genet à balais). Parfois fourrés de résineux quand les conditions sont moins rudes. Manteau préforestier de chênaie maigre.

ruisseau



Rives peu boisées avec un accès non limité aux bovins. La végétation aquatique est relativement limitée maison il y a une présence importante de Calitricé à crochet et de Nénuphars.

Coteau moins pentu



Prairies humides enrichissant la qualité des écosystèmes des fonds de vallées, avec un bocage associé.



Peupleraies, milieu relativement pauvre sur le plan biologique.



Certains coteaux possèdent encore une place dans les parcours de pâturage mis en place par les éleveurs exploitant les parcelles agricoles dans l'ENS. Cette activité de pastoralisme est déterminante pour le maintien sur ces coteaux de prairies maigres et de pelouses.



Deux boisements séculaires sont également présents au nord de l'ENS, sur des coteaux peu pentus. Il s'agit du bois de Montpérour et du bois des Fresnaies. Les potentialités écologiques semblent intéressantes.



Les coteaux moins pentus ont fait parfois l'objet de plantation de résineux. Ces enrésinements ont peu été réalisés à l'intérieur même du périmètre de l'ENS mais il le ceinture et impacte la qualité de la zone tampon entourant l'ENS

Les Habitats d'interets communautaires sur l'E.N.S

5 habitats recensés

Prairies de fauche de basse altitude
(*Alopecurus pratensis*, *Sanguisorba officinalis*)

Forêts mixtes à *Quercus robur*, *Ulmus laevis*, *Ulmus minor*, *Fraxinus excelsior* ou *Fraxinus angustifolia*, riveraines des grands fleuves (*Ulmion minoris*)

Forêts alluviales à *Alnus glutinosa* et *Fraxinus excelsior* (Alno-Padion, Alnion incanae, Salicionalbae)

Lacs eutrophes naturels avec végétation au *Magnopotamion* ou de *l'Hydrocharition*

Mégaphorbiaies hygrophiles d'ourlets planitiaires et des étages montagnard à alpin

Les Espèces Végétales patrimoniales

7 Espèces liées au patrimoine ligérien



Faux marrube
Leonurus marrubiastrum



Cardamine à petites fleurs
Cardamine parviflora



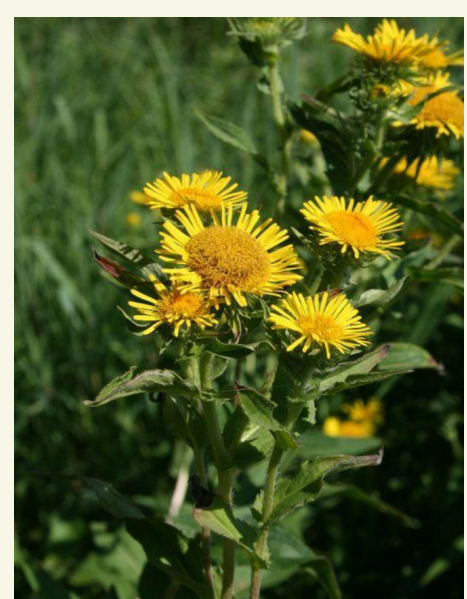
Grande pimprenelle
Sanguisorba officinalis



Faux marrube
Leonurus marrubiastrum



Luwigie
Ludwigia palustris



Inule des fleuves
Inula britannica



Inule des fleuves
Inula britannica

La majorité des espèces végétales patrimoniales inventoriées sur l'ENS (sept espèces, soit 30% de l'ensemble des espèces végétales patrimoniales) sont liées aux zones humides et aux milieux aquatiques présents dans la vallée de la Loire ou dans la partie aval de la vallée de la Romme sous influence ligérienne (marais de Champtocé). Les enjeux floristiques sont donc majeurs sur ces espaces.

6 Espèces liées aux coteaux de la partie amont de l'E.N.S

Derrière les milieux humides sous influences ligériennes, les milieux qui accueillent le plus d'espèces végétales patrimoniales sont les pelouses ouvertes placées sur les coteaux de la partie amont de l'ENS.

Ces espèces, pour certaines protégées, sont intimement liées aux activités agropastorales.

Elles sont globalement toutes relativement menacées du fait de la déprise agricole observée sur les coteaux dont l'exploitation est contraignante pour les éleveurs. Ces espaces sont en voie de fermeture (développement des fruticées et des fourrés) entraînant la disparition progressive de ces espèces.



Scléranthe vivace
Scleranthus perennis



Plantain caréné
Plantago holosteum



Arnoséris naine
Arnoseric minima



Centaurée jacée
Centaurea jacea



Gaillet de Paris
Galium parisiense



Arabette hérissée
Arabis hirsuta

4 Espèces liées au fonds de vallées



Petite renouée
Polygonum minus



Pulicaire vulgaire
Pulicaria vulgaris



Grande berle
Sium latifolium



Isopyre faux-pigamon
Isopyrum thalictroides

Ces quatre espèces patrimoniales sont liées aux rives de la Romme et de l'Auxence et aux prairies humides inondables adjacentes. La Pulicaire vulgaire se retrouvera potentiellement sur les atterrissements de ces rivières ou dans des dépressions asséchées situées en parallèle pour peu que le substrat soit quasiment nu (l'espèce ne tolère pas bien la concurrence végétale). La petite renouée et la Grande berle se retrouveront quant à elles dans les prairies humides et inondables adjacentes aux rivières. Elles sont présentes en nombre dans le marais de Champtocé et semblent remonter assez haut dans la vallée de la Romme, au moins sur la partie historiquement occupée par l'ancien étang de Champtocé. Ces espèces sont vraisemblablement d'ailleurs des témoins de ce passé. L'Isopyre faux-pigamon est quant à elle une espèce sciaphile que l'on retrouvera en ripisylve. Son lien direct avec les milieux ligériens est beaucoup moins évident (l'espèce n'est pas présente dans la vallée de la Loire). Les stations de cette espèce se retrouvent sur la partie amont de l'ENS.

1 Espèce liée aux plans d'eau de la partie amont



Elatine à six étamines
Elatine hexandra

Malgré leur existence relativement récente et leur physionomie non optimale pour accueillir une biodiversité la plus large possible, les plans d'eau localisés en amont de l'ENS sur les bords de la Romme accueillent sur les vases de leurs rives une minuscule espèce amphibie, l'Elatine à six étamines.

Cette espèce patrimoniale a été découverte sur l'ENS à l'occasion des inventaires réalisés dans le cadre du plan de gestion le 12 octobre 2018.

3 Espèces liée aux cultures et aux espaces anthropisés

Parmi ces espèces, deux sont considérées comme des plantes messicoles (littéralement : "plantes des moissons"). Le Brome seigle et le Persil des moissons ont été effectivement trouvés à même ces cultures ou dans des coteaux joutants des cultures. La troisième espèce n'a fait l'objet que d'une seule mention par un botaniste de l'antenne régionale du Conservatoire Botanique National de Brest (Julien GESLIN). Cette discrète espèce peut très facilement passer inaperçue. Elle est liée aux friches eutrophiles, aux lieux incultes situés aux abords des habitations.



Petite renouée
Polygonum minus



Pulicaire vulgaire
Pulicaria vulgaris



Grande berle
Sium latifolium

Les oiseaux patrimoniaux

7 Espèces liées au patrimoine ligérien



Tourterelle des bois
Streptopelia turtur

Sur les 111 espèces d'oiseaux observées sur les terrains expertisés, 26 peuvent être retenues au titre du bilan patrimonial.

Les enjeux de conservation liés aux oiseaux sont clairement localisés au niveau du marais de Champtocé en l'état des connaissances. La richesse avifaunistique de cette zone est majeure. C'est elle qui a vraisemblablement justifié en grande partie l'extension de la zone Natura 2000 de la vallée de la Loire à la partie aval de la vallée de la Romme et justifiée par la suite la reconnaissance de l'ensemble du site en ENS.

Les seuls oiseaux retenus au titre de notre bilan patrimonial qui ne sont pas concernés par les zones humides ligériennes et le marais de Champtocé sont l'Édicnème criard, le Bruant jaune et le Chardonneret élégant.



IGNEL

Tadorne de Belon
Tadorna tadorna



© J. LAIGNEL

Spatule blanche
Platalea leucorodia



Sarcelle d'hiver
Anas crecca



Râle d'eau
Rallus aquaticus



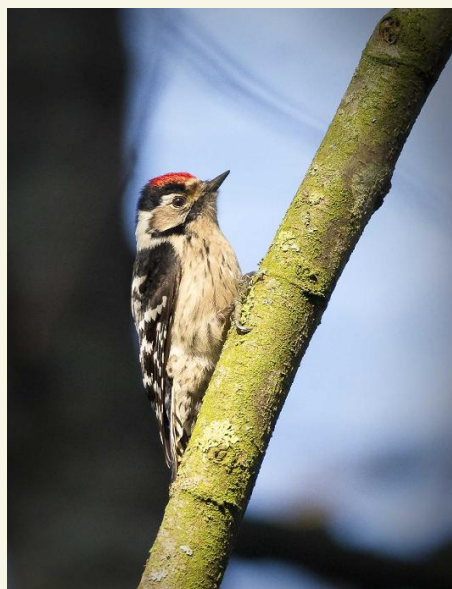
Sarcelle d'été
Anas querquedula



Pluvier doré
Pluvialis apricaria



Pouillot fitis
Phylloscopus trochilus



Pic épeichette
Dendrocopos minor



Phragmite des joncs
Acrocephalus schoenobaenus



Oedichnème criard
Burhinus oedichnemus



Milan noir
Milvus migrans



Grande aigrette
Ardea alba



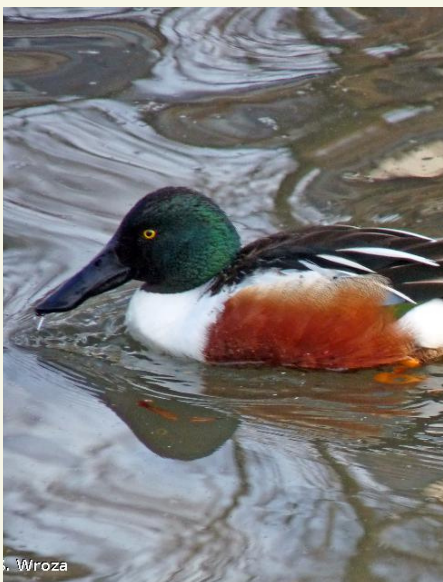
Héron cendré
Ardea cinerea



Faucon crécerelle
Falco tinnunculus



Cisticole des joncs
Cisticola juncidis



Canard souchet
Anas clypeata



Chardonneret élégant
Carduelis carduelis



Canard pilet
Anas acuta



Canard siffleur
Anas penelope



Canard chipeau
Anas strepera



Bruant jaune
Emberiza citrinella



Bouscarle de Cetti
Cettia cetti



Barge à queue noire
Limosa limosa



Alouette des champs
Alauda arvensis



Aigrette garzette
Egretta garzetta

Les invertébrés patrimoniaux

1 Mollusque



Cornet étroit
Cochlicella acuta

Le Cornet étroit est une petite espèce côtière que l'on retrouve principalement dans les dunes herbeuses au sable calcaire de la côte atlantique et méditerranéenne.

Dans l'ENS, l'espèce a été observée au niveau des murs des ruines du Château de Champtocé en 2003. Des prospections ciblées dans le cadre de l'établissement du présent plan de gestion ont permis de retrouver l'espèce en 2019 sur ce même site. Les matériaux de cette construction historique (sable et chaux) sont à l'origine de la présence de l'espèce qui semble bien se maintenir.

4 Orthoptères



Grillon des torrents
Cochlicella acuta



Ephippigère des vignes
Ephippiger diurnus



Criquet des roseaux
Pteronemobius lineolatus



Criquet ensanglanté
Stethophyma grossum

On compte parmi ces espèces, un grillon, une sauterelle et deux criquets. Elles sont toutes relativement communes dans les Pays de la Loire avec toutefois des répartitions géographiques non homogènes à l'échelle du territoire régional.

4 Odonates

Parmi les 37 espèces de libellules inventoriées, 4 peuvent être retenues au titre de notre bilan patrimonial. Deux sont considérées comme peu communes en Anjou (l'Aeschne printanière et le Leste fiancé), une est assez rare (l'Agrion de Mercure) et la dernière est considérée comme très rare (le Sympétrum jaune d'or). L'Agrion de Mercure mis à part, toutes ces espèces patrimoniales ont été observées au niveau du marais de Champtocé



Leste fiancé
Lestes sponsa



Sympétrum jaune d'or
Sympetrum flaveolum



Agrion de Mercure
Coenagrion mercuriale



Aeschne printanière
Brachytron pratense

2 Coléoptères

Parmi les 71 espèces de coléoptères inventoriés, seulement deux peuvent être retenues au titre de notre bilan patrimonial. Le manque d'informations sur l'état des populations et/ou la répartition de la majorité des espèces de ce grand groupe limite les évaluations scientifiques et objectives sur la rareté ou les menaces qui pèsent sur ces insectes.



Pique-prune
Osmoderma eremita



Grand Capricorne
Cerambyx cerdo

4 Amphibiens



Triton ponctué
Lissotriton vulgaris



Triton crêté
Triturus cristatus



Pélodyte ponctué
Pelodytes punctatus



Rainette verte
Hyla arborea

S'agissant des amphibiens, l'intérêt de la partie aval de l'ENS (zone ligérienne) ressort à nouveau fortement avec la présence localisée de trois espèces que sont le Pélodyte ponctué, le Triton crêté et le Triton ponctué

2 Reptiles



Vipère péliade
Vipera berus



Couleuvre d'Esculape
Zamenis longissimus

Les mammifères patrimoniaux

2 Mammifères semi-aquatiques

Le Castor est majoritairement présent sur la Loire mais il colonise les cours d'eau annexes du fleuve en les remontant parfois sur plusieurs dizaines de kilomètres. Le Campagnol amphibie bénéficie d'un statut d'espèce protégée qu'il a obtenu cependant beaucoup plus récemment (2012), l'espèce a été observée dans la partie aval de l'ENS qui présente des milieux humides très propices à cet animal.



Castor d'Eurasie
Castor fiber Linnaeus



Campagnol amphibie
Arvicola sapidus Miller

13 Chiroptères

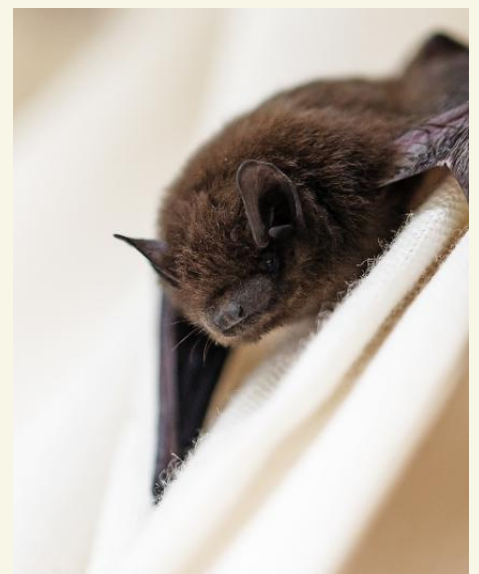
La grande majorité des mammifères patrimoniaux sont des chauves-souris (13 espèces sur 16). Ces espèces ont été principalement contactées sur l'ENS par des protocoles de détections acoustiques



Sérotine commune
Eptesicus serotinus



Pipistrelle de Nathusius
Pipistrellus nathusii



Pipistrelle commune
Pipistrellus pipistrellus



Petit Rhinolophe
Rhinolophus hipposideros



Noctule commune
Nyctalus noctula



Murin de Natterer
Myotis nattereri



Murin de Daubenton
Myotis daubentonii



Murin d'Alcathoe
Myotis alcathoe



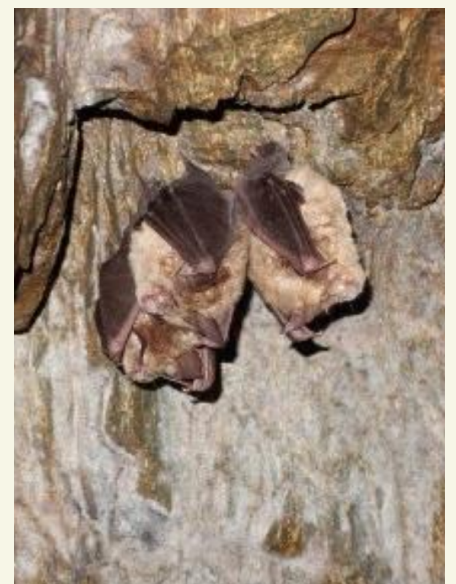
Murin de Bechstein
Myotis bechsteinii



© L. Arthur
Murin à oreilles échancrées
Centaurea jacea



Grand Murin
Myotis myotis



Grand Rhinolophe
Rhinolophus ferrumequinum

1 Mammifère terrestre



Barbastelle d'Europe
Barbastella barbastellus



Lapin de garenne
Oryctolagus cuniculus

Les poissons patrimoniaux



Brochet
Esox lucius



Vandoise
Leuciscus leuciscus



Anguille européenne
Anguilla anguilla



Bouvière
Rhodeus amarus